

## หลักการดำเนินงานของ EnT

- (1) ร่วมคิดร่วมทำแบบพันธมิตรและหุ้นส่วน (partnership)
- (2) เกิดประโยชน์ร่วมกันแก่ผู้เกี่ยวข้องทุกฝ่าย (mutual benefits)
- (3) เกิดการเรียนรู้ร่วมกัน และเกิดผลงานวิชาการ  
(knowledge sharing and scholarship)
- (4) เกิดผลกระทบต่อสังคมที่ประเมินได้ (measurable social impact)



### ศูนย์เครือข่ายการเรียนรู้เพื่อภูมิภาค จุฬาลงกรณ์ จ.น่าน

- สถานีวิจัยและถ่ายทอดเทคโนโลยีผาสิงห์
- สถานีวิจัยและถ่ายทอดเทคโนโลยีไหล่น่าน

### ศูนย์เครือข่ายการเรียนรู้เพื่อภูมิภาค จุฬาลงกรณ์ จ.สระบุรี

#### จุฬาลงกรณ์ กทม.

- 5 ส. (สำนักงานจัดการทรัพย์สิน)
- ชุมชนบริเวณริมคลองบางลำพู (คณะสถาปัตยกรรมศาสตร์)
- **Health Street** (วิทยาลัยวิทยาศาสตร์สาธารณสุข) ฯลฯ

### สถาบันวิจัยทรัพยากรทางน้ำ จุฬาลงกรณ์

- สถานีวิจัยวิทยาศาสตร์ทางทะเลและศูนย์ฝึกนิสิต เกาะสีชัง จ.ชลบุรี





จุฬาฯ ๑๐๐ ปี นวัตกรรม คิดทำเพื่อสังคม  
**FORWARD / FOR ALL / FOR GOOD**

2547

ศูนย์เครือข่ายการเรียนรู้เพื่อภูมิภาค  
Center of Learning Network for the Region (CLNR)

2556 – 2559



2560-2563  
CU Community  
Social  
Engagement



2551 – 2556



One Functional-Unit  
One Community

2557



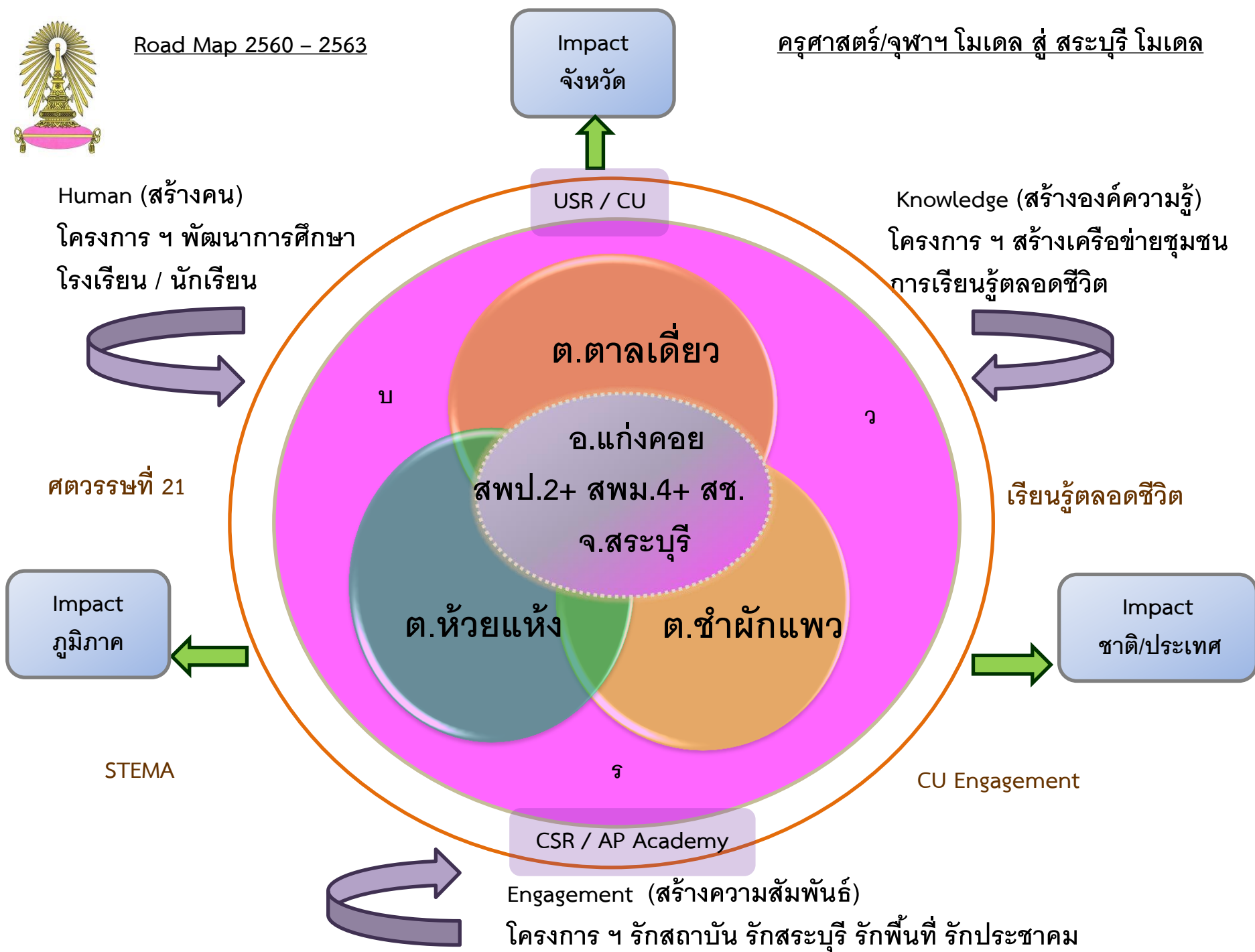
ภูมิองสังแผ่ขวัญ  
Bhumipalung Phandin

2559



2560





# โครงการ CU Community Social Engagement

ด้านคุณภาพการศึกษา (ประจำปีงบประมาณ 2560)



GAT, PAT preparation  
Marching Band  
Career opportunity:  
engineer, architect,  
mechanic

Education 4.0  
New entrance system  
Safety environment &  
Safety management  
in school : workshop

Student  
Development

Teacher  
Development

รร.เครือข่าย  
8 แห่ง  
3 อำเภอ

Learning  
Environment

Curricular  
Design

หลักสูตร STEMA

Instructional media  
Educational technology  
Library construction  
School landscape  
(นำร่อง 1-2 แห่ง)

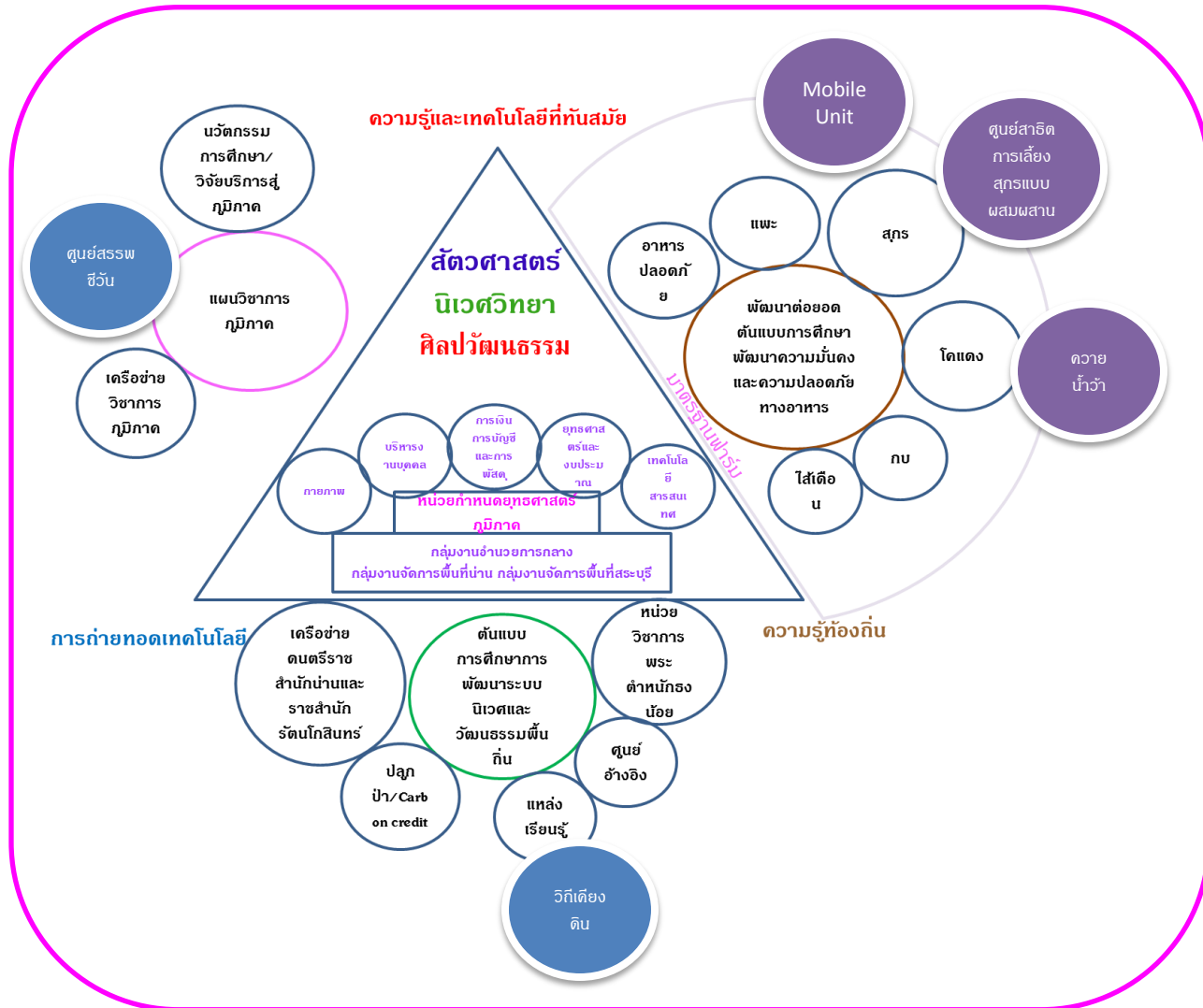




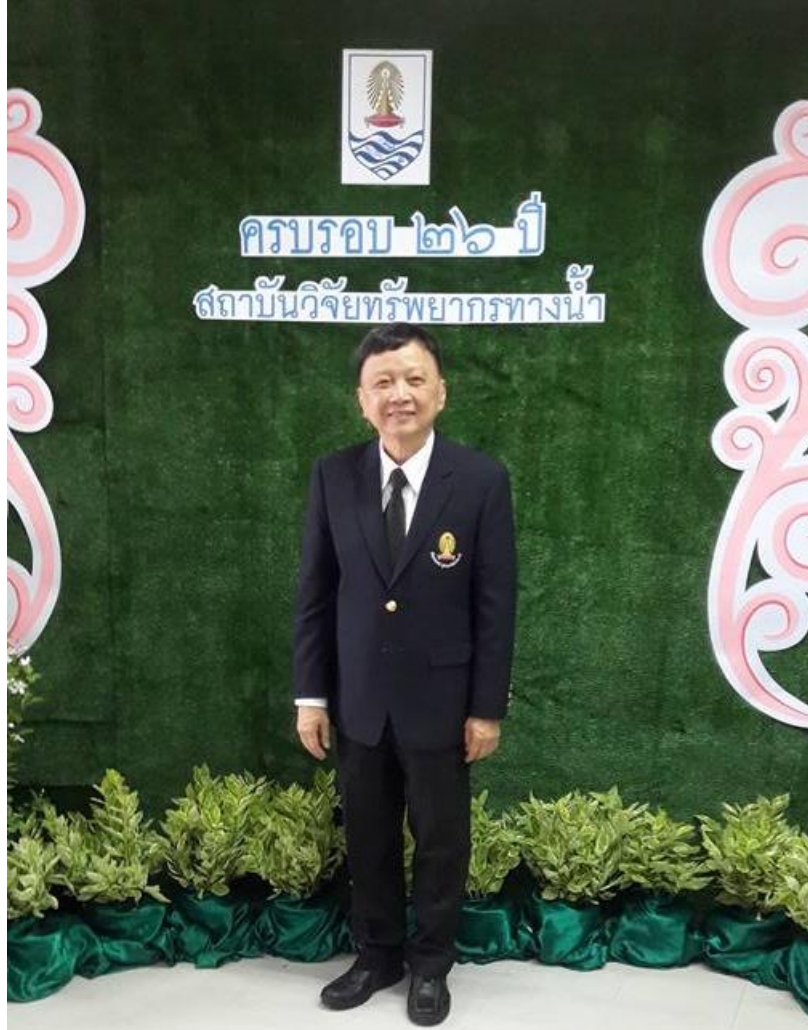


# จุฬาลงกรณ์มหาวิทยาลัย 2555-2570

## ศูนย์เครือข่ายการเรียนรู้เพื่อภูมิภาค







- มัธยมศึกษา
  - วท.บ. (พันธุศาสตร์)
  - วท.ม. (พฤกษศาสตร์)
  - D.E.A. (Microbiology)
  - Ph.D. (Microbiology-Biotechnology)
- สวนกุหลาบวิทยาลัย กรุงเทพฯ 2515-2519  
จุฬาลงกรณ์มหาวิทยาลัย, พ.ศ. 2520-2523  
จุฬาลงกรณ์มหาวิทยาลัย, พ.ศ. 2524-2527  
INSA, Toulouse, France, พ.ศ. 2532  
INSA, Toulouse, France, พ.ศ. 2533-2536

# แนะนำเกาะสีชัง



สถานีวิจัยวิทยาศาสตร์ทางทะเลและศูนย์ฝึกนิสิต เกาะสีชัง  
สถาบันวิจัยทรัพยากรทางน้ำ จุฬาลงกรณ์มหาวิทยาลัย

# ที่ตั้ง พื้นที่ และอาณาเขตของเกาะสีชัง จ.ชลบุรี







## แนะนำเกาะสีชัง



- **พื้นที่** 25.61 ตารางกิโลเมตร (16,006.25 ไร่) ส่วนใหญ่เป็นชายหาดหิน เนินเขา มีที่ราบ ~20% อยู่ห่างจากศรีราชา 12 กิโลเมตร, จากกรุงเทพฯ 117 กิโลเมตร
- **การเดินทาง** เรือโดยสารสลับเที่ยว บริษัท นาวาประทีป แสงประทีป และสีชังพาเลซ ใช้เวลาเดินทาง 35-50 นาที ทุกวัน  
เวลา 07:00-20:00 น. (จากศรีราชา-เกาะสีชัง)  
เวลา 06:00-19:00 น. (จากเกาะสีชัง-ศรีราชา)
- **การปกครอง** เป็นการปกครองพิเศษ ปัจจุบันมีฐานะเป็นอำเภอ (2537) มี 1 ตำบล 7 หมู่บ้าน และมีเทศบาลตำบลเกาะสีชัง
- **อาชีพ** การประมง 20% อื่น ๆ ชำรชากร ดำชಾಯ บริการการท่องเที่ยว ฯลฯ
- **ศาสนา** พุทธ 95%, ศาสนาอื่น ๆ 5%

| ลำดับที่ | ชื่อชุมชน             | จำนวนประชากรรวม (คน) |       | รวม (คน) | ครัวเรือน |
|----------|-----------------------|----------------------|-------|----------|-----------|
|          |                       | ชาย                  | หญิง  |          |           |
| 1        | ชุมชนบ้านท่าเทววงษ์   | 2,787                | 2,613 | 5,400    | 1,633     |
| 2        | ชุมชนบ้านศาลเจ้าแก้ง  |                      |       |          |           |
| 3        | ชุมชนบ้านท่าวัง       |                      |       |          |           |
| 4        | ชุมชนบ้านตรอกด่านภาษี |                      |       |          |           |
| 5        | ชุมชนบ้านสะพานคู่     |                      |       |          |           |
| 6        | ชุมชนบ้านท่าภาณุรังษี |                      |       |          |           |
| 7        | ชุมชนบ้านเกาะขามใหญ่  |                      |       |          |           |
| 8        | ทะเบียนบ้านกลาง       |                      |       |          |           |





# การประกอบอาชีพของประชากร



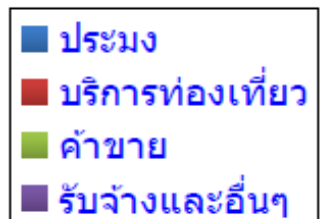
รับจ้างและอื่นๆ  
20%

ประมง  
20%



ค้าขาย  
25%

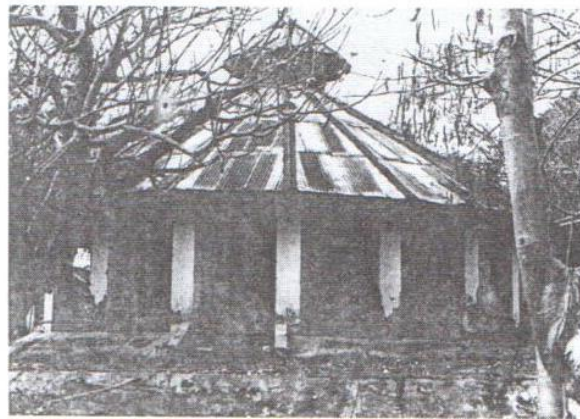
บริการท่องเที่ยว  
35%



## การค้นพบพระราชฐาน

ในการออกแบบและวางแผนก่อสร้างอาคารต่าง ๆ รองรับกิจกรรมวิจัยและฝึกนิสิตนั้น คณะสำรวจพบเห็นสิ่งก่อสร้างและพืชพันธุ์ที่อยู่ในพื้นที่ แม้จะอยู่ในสภาพทรุดโทรมด้วยขาดการดูแลรักษา แต่ยังคงเค้าความงดงามทางด้านสถาปัตยกรรมและภูมิสถาปัตยกรรม เกิดแรงจูงใจให้สืบค้นข้อมูลทางด้านประวัติศาสตร์ คณาจารย์และนิสิตภาควิชาสถาปัตยกรรมศาสตร์ เข้าสำรวจจริงวัดอาคารและสิ่งก่อสร้างที่ยังคงเหลืออยู่ มีการถ่ายภาพ ร่างแบบ และเขียนแบบ พร้อมทั้งจัดทำรายงานสำหรับการอนุรักษ์

จุฬาลงกรณ์มหาวิทยาลัย ร่วมกับกรมศิลปากร จึงเริ่มงานปรับปรุงอาคารและสถานที่ รวมทั้งงานภูมิทัศน์ในเขตพระจุฑาธุชราชฐานตามงบประมาณที่ได้รับแต่ละปี แม้ว่าจะงานส่วนใหญ่จะเป็นเพียงการป้องกันความเสียหายที่จะเกิดขึ้นกับโบราณสถานเท่านั้น แต่ก็ทำให้ชื่อเสียงของพระราชฐานฟื้นคืนกลับมา พร้อมกับการเดินทางมาเที่ยวชมเกาะสีชัง



ภาพที่ 7 สภาพทรุดโทรมของพระราชฐาน ก่อนที่จุฬาลงกรณ์มหาวิทยาลัยจะเข้ามาทำการปรับปรุง

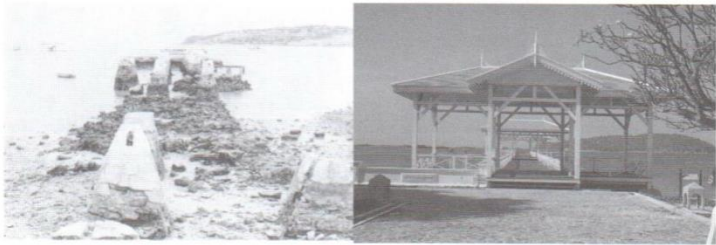




ภาพที่ 12 เรือนไม้ริมทะเล ก่อนและหลังการปรับปรุง



ภาพที่ 13 มุขค้ำหน้าเรือนไม้ริมทะเล ก่อนและหลังการปรับปรุง



ภาพที่ 14 สะพานอ้นช้วนางค์ ก่อนและหลังการปรับปรุง



ภาพที่ 15 ภูมิทัศน์ลานสวนข้างตึกอิมรมย์ ก่อนและหลังการปรับปรุง

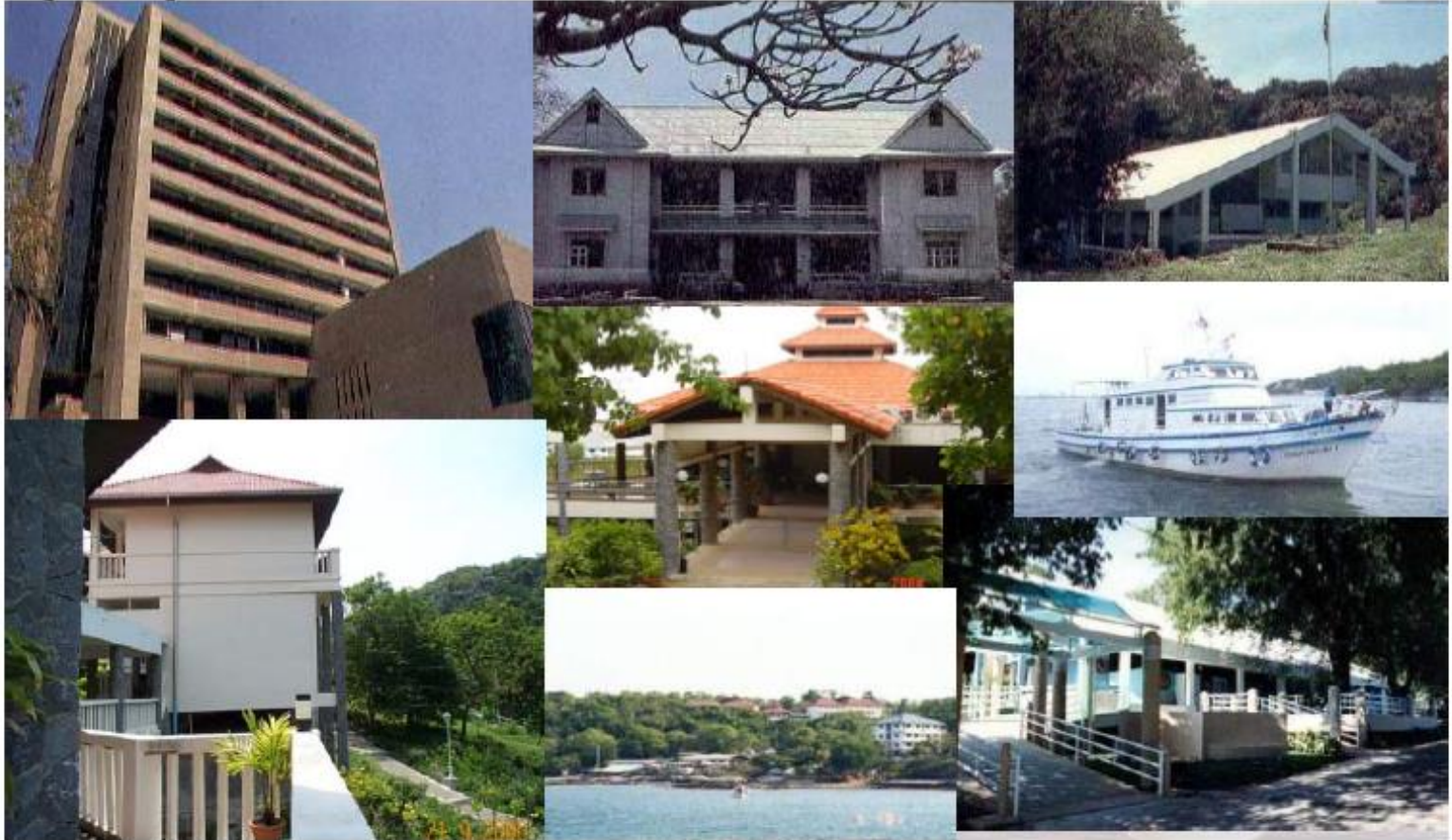






# สถานีวิจัยฯ และศูนย์ฝึกนิสิต เกาะสีชัง

สถาบันวิจัยทรัพยากรทางน้ำ จุฬาลงกรณ์มหาวิทยาลัย





## สถานีวิจัยวิทยาศาสตร์ทางทะเล และศูนย์ฝึกนิสิต เกาะสีชัง (Sichang Marine Science Research and Training Station: SMaRT)

- ตั้งอยู่เลขที่ 149 หมู่ที่ 3 ตำบลท่าเทววงษ์ เป็นพื้นที่ราชพัสดุ กรมธนารักษ์ มีเนื้อที่ประมาณ 224 ไร่
- เป็นสถานีวิจัยทางด้านวิทยาศาสตร์ทางทะเล และสาขาอื่นที่เกี่ยวข้อง และเป็นแหล่งบริการทางวิชาการแก่ชุมชนในบริเวณใกล้เคียง
- สิ่งอำนวยความสะดวกสำหรับงานวิจัย
  - พื้นที่โรงเพาะเลี้ยง ห้องปฏิบัติการวิจัย พร้อมอุปกรณ์เครื่องมือต่าง ๆ
  - เรือปฏิบัติการชายฝั่ง “จุฬาวิจัย 1”
  - เครื่องมือสำรวจสมุทรศาสตร์เบื้องต้น





สถาบันวิจัยทรัพยากรทางน้ำเป็นแหล่งสร้างองค์ความรู้และเป็นผู้นำ  
ทางปัญญาด้านทรัพยากรและสิ่งแวดล้อมทางน้ำ











## “๑ บุท ความร่วมมือ จุฬาฯ - ปารีฮัท เพื่อสี่ขงย้งยีน”

สถาบันวิจัยทรัพยากรทางน้ำ จุฬาฯ ร่วมงาน “๑ บุท ความร่วมมือ จุฬาฯ - ปารีฮัท เพื่อสี่ขงย้งยีน” เมื่อวันที่ ๒๒ เมษายน ๒๕๕๘ ณ ห้องประชุมสี่ขง ๑ ศูนย์ฝึกอบรมและสัมมนา สถาบันวิจัยทรัพยากรทางน้ำ โดยมี รศ.ดร.วรวุฒิจุฬาลักษณ์กุล ผู้อำนวยการสถาบันวิจัยทรัพยากรทางน้ำ และคุณพรพรรณ หงศ์ลดาธรมภ์ ผู้จัดการปารีฮัท รีสอร์ท เป็นวิทยากรให้ความรู้กับผู้ประกอบการจำนวน ๖๐ คน จากโครงการวิจัยเรื่อง “กลยุทธ์การเสริมสร้างสมรรถนะในการแข่งขันของอุตสาหกรรมท่องเที่ยวและบริการเชิงสร้างสรรค์” โดยมี ผศ.ดร.โชคชัย สุเวชวัฒน์กุล สถาบันบัณฑิตพัฒนบริหารศาสตร์ เป็นหัวหน้าโครงการวิจัย ในการนี้ รศ.ดร.เผด็จศักดิ์ จารยะพันธุ์ ร่วมต้อนรับคณะผู้ประกอบการในการศึกษาดูงานระบบฟาร์มเพาะเลี้ยงหอยเป่าฮื้อและชมระบบฟาร์มของสถาบันวิจัยทรัพยากรทางน้ำ



ร่วมมือระหว่างสถาบันวิจัยวิทยาศาสตร์ทางทะเล เกาะสี่ขง ของสถาบันวิจัยทรัพยากรทางน้ำ กับปารีฮัท ซึ่งดำเนินกิจการด้านรีสอร์ทและห้องอาหาร เพื่อยกระดับหอยเป่าฮื้อเป็นเมนูสัญลักษณ์ประจำอำเภอเกาะสี่ขง ทั้งสองหน่วยงานมีความประสงค์ที่จะร่วมกันเผยแพร่ข้อมูลการเพาะเลี้ยงหอยเป่าฮื้อ และการใช้หอยเป่าฮื้อเป็นวัตถุดิบชั้นเลิศในการประกอบอาหารหลายรูปแบบ เพื่อให้หอยเป่าฮื้อเป็นที่รับรู้ สร้างชื่อเสียงเมนูหอยเป่าฮื้อไทยที่สามารถเพาะเลี้ยงได้ในประเทศไทยอย่างหลากหลาย โดยปารีฮัทรับเป็นผู้ดำเนินการเผยแพร่ต่อยอดเป็นอาหารชั้นเลิศภายใต้โครงการ ๗ เมนูมหัศจรรย์หอยเป่าฮื้อไทย และผลักดันให้เป็นเอกลักษณ์อาหารจานเลิศประจำอำเภอเกาะสี่ขงต่อไป

“๑ บุท ความร่วมมือ จุฬาฯ - ปารีฮัท เพื่อสี่ขงย้งยีน” เป็นการสร้างความ

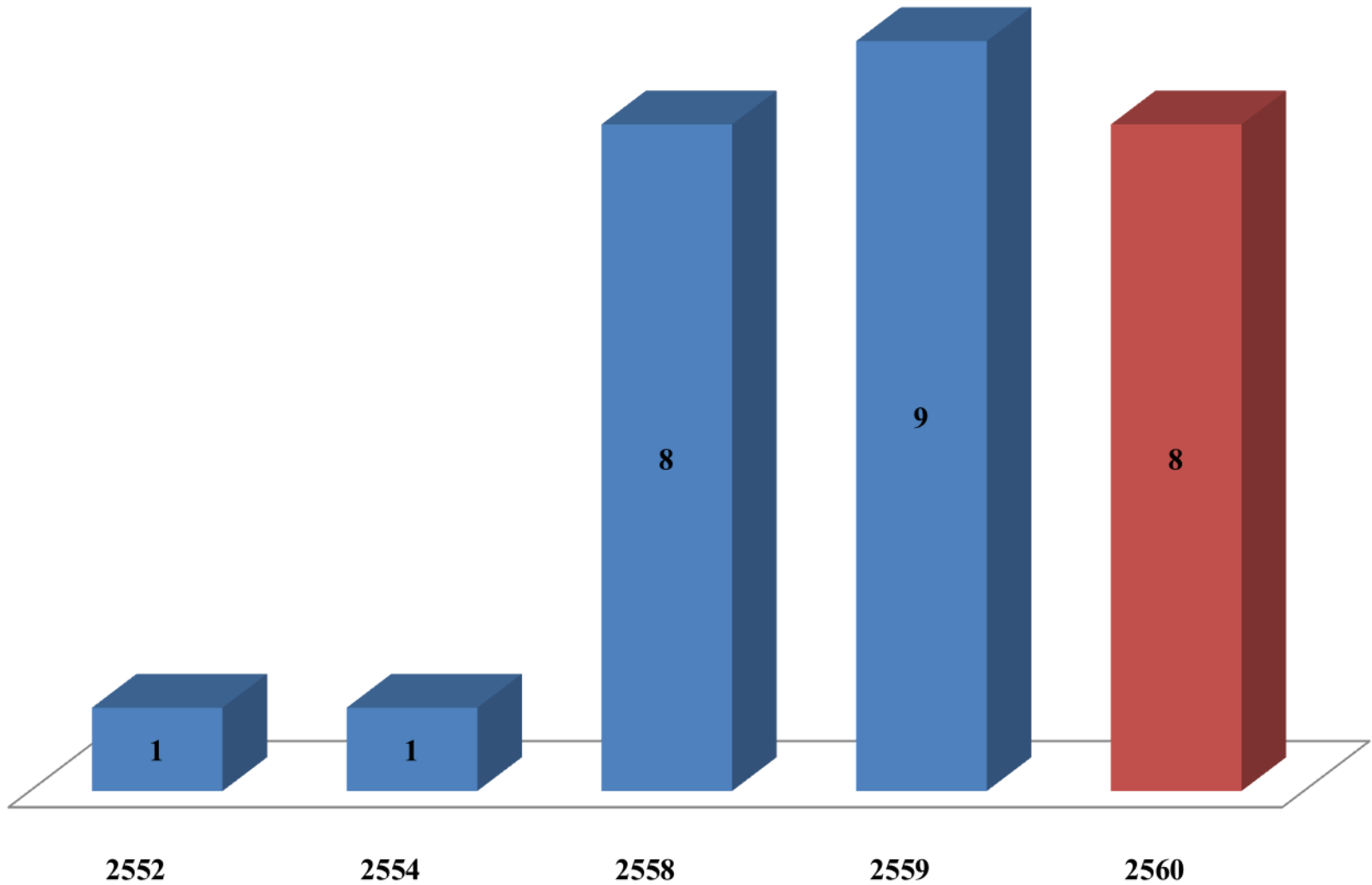






# โครงการอุปถัมภ์ชุมชน

■ One Functional-unit One Community      ■ Cu Community Engagement





“จุฬาฯ สร้างสรรค์ สี่ซังยั่งยืน”



- โครงการเส้นทางท่องเที่ยวเพื่อชีวิต - วัฒนธรรม เกาะสี่ซัง (สถาบันวิจัยสังคม)
- ประวัติศาสตร์ร่วมสร้าง สี่ซังยั่งยืน (สถาบันวิจัยสังคม)

สำนักบริหารยุทธศาสตร์และการงบประมาณ จุฬาฯ ร่วมกับสถาบันวิจัยทรัพยากรทางน้ำ จุฬาฯ จัดโครงการ “แลกเปลี่ยนองค์ความรู้การสร้างความสัมพันธ์กับชุมชนรอบพื้นที่มหาวิทยาลัย (สี่ซัง)” ภายใต้โครงการ One Functional-Unit One Community (OFOC) ปี ๒๕๕๘ - ๒๕๕๙ เมื่อวันที่ ๘ - ๙ มกราคม ๒๕๕๙ ณ ศูนย์ฝึกอบรมและสัมมนา เกาะสี่ซัง จ.ชลบุรี โดยมี ศ.นพ.ดร.นรินทร์ หิรัญสุทธิกุล ผู้ช่วยอธิการบดี กล่าวเปิดงาน รศ.ดร.วรวิมล จุฬาลักษณ์านุกุล ผู้อำนวยการสถาบันวิจัยทรัพยากรทางน้ำ กล่าวต้อนรับและดำเนินการประชุม เพื่อเสริมสร้างความสัมพันธ์อันดีกับชุมชนใน อ.เกาะสี่ซัง จ.ชลบุรี ซึ่งมีทั้งโครงการเดิม โครงการต่อเนื่อง และโครงการใหม่ ภายใต้การดำเนินงานของคณะ สถาบัน และหน่วยงาน ในจุฬาฯ



- จักรยานเพื่อชีวิต และการท่องเที่ยว (สถาบันวิจัยสังคม)
- การมีส่วนร่วมของชุมชนในการพัฒนากิจกรรมสร้างเสริมสุขภาพผู้สูงอายุ ด้วยหลักปรัชญาของเศรษฐกิจพอเพียง (วิทยาลัยวิทยาศาสตร์สาธารณสุข)
- โครงการสี่ซังเป็นสุข ไร้ทุกข์จาก ควันบุหรี่ (คณะพยาบาลศาสตร์)

- โครงการ“แลกเปลี่ยนองค์ความรู้การสร้าง ความสัมพันธ์กับชุมชนรอบพื้นที่มหาวิทยาลัย (สี่ซัง)” ประกอบด้วยโครงการต่างๆ จำนวน ๑๔ โครงการ ดังนี้
- การพัฒนาทักษะภาษาอังกฤษเพื่อการ ติดต่สื่อสารสำหรับอาชีพต่างๆ ผ่านการท่องเที่ยว (สถาบันภาษา)
  - เกาะสี่ซัง : เกาะปลอดโรคพิษสุนัขบ้า (คณะสัตวแพทยศาสตร์)
  - โครงการสี่ซังน่าเที่ยว สี่ซังน่าอยู่ (คณะ สัตวแพทยศาสตร์)

- โครงการปรับปรุงสภาพที่อยู่อาศัยให้ปลอดภัยสำหรับผู้สูงอายุ เกาะสี่ซัง จ.ชลบุรี (หน่วยปฏิบัติการวิจัยสภาพแวดล้อมที่เหมาะสมกับผู้สูงอายุและ คนพิการ)
- การส่งเสริมการมีส่วนร่วมของชุมชนในการจัดการขยะ ด้วยหลักการ 3R โดยใช้ถังขยะต้นแบบ ณ ชุมชนเกาะสี่ซัง (คณะวิทยาศาสตร์)
- การพัฒนาการเลี้ยงกุ้งมังกรในบ่อบนบกและในกระชังเป็นอาชีพ ทางเลือกชุมชนเกาะสี่ซัง (สถาบันวิจัยทรัพยากรทางน้ำ)
- การพัฒนาการเลี้ยงปลากะพงขาวในกระชังด้วยพลังงานไฟฟ้า จากแสงอาทิตย์รวมกับการใช้สาหร่ายบำบัดน้ำและอาหารเม็ดผสม โปรไบโอติกสำหรับชุมชนเกาะสี่ซัง (สถาบันวิจัยทรัพยากรทางน้ำ)
- โครงการผลิตอาหารสูตรผสมโปรไบโอติกแควที่เรียวและโปรตีน จากเมล็ดพืชเพื่อสุขภาพและการเจริญเติบโตของปลาแก้ว (สถาบันวิจัย ทรัพยากรทางน้ำ)
- โครงการผลิตไบโอดีเซลชุมชนเกาะสี่ซังจากน้ำมันไข่แล้ว (สถาบันวิจัยทรัพยากรทางน้ำ)



## โครงการ “จุฬาฯสร้างสรรค์ สี่ขั้วยั่งยืน”

สถาบันวิจัยทรัพยากรทางน้ำ จุฬาฯ จัดประชุมชี้แจงโครงการ “จุฬาฯ สร้างสรรค์ สี่ขั้วยั่งยืน” ซึ่งเป็นโครงการ ภายใต้โครงการ OFOC (One Functional Unit One Community) ของจุฬาฯ ในปี ๒๕๕๘ เมื่อวันที่ ๒๗ เมษายนที่ผ่านมา โดยมี รศ.ดร.วราวุฒิ จุฬาลักษณ์านุกูล ผู้อำนวยการ สถาบันวิจัยทรัพยากรทางน้ำ เป็นประธาน การประชุม

โครงการต่างๆที่ดำเนินการมีทั้งสิ้น ๗ โครงการ เป็นความร่วมมือระหว่าง สถาบันวิจัยทรัพยากรทางน้ำ สถาบันวิจัย สังคม สถาบันภาษา คณะสัตวแพทยศาสตร์ และวิทยาลัยวิทยาศาสตร์ สาธารณสุข มุ่งหวังให้เกิดแนวทางการพัฒนาเกาะสี่ขั้ว ไปสู่ความยั่งยืน ในการประชุมชี้แจงมี ตัวแทนจากหน่วยงานต่างๆ บนเกาะสี่ขั้ว ที่เกี่ยวข้องกับการดำเนินงาน อาทิ ผู้นำท้องถิ่น ผู้นำชุมชน เข้าร่วมรับฟังคำชี้แจง เสนอความคิดเห็น และข้อเสนอแนะที่เป็น ประโยชน์ต่อการดำเนินงานของโครงการ ประกอบด้วย

๑. โครงการผลิตไบโอดีเซล ชุมชนเกาะสี่ขั้วจากน้ำมันไข่แล้ว : สถาบันวิจัยทรัพยากรทางน้ำ

๒. โครงการต้นแบบการเลี้ยง ปลากะพงขาวด้วยพลังงานไฟฟ้าจากแสงอาทิตย์สำหรับชุมชนเกาะสี่ขั้ว : สถาบัน วิจัยทรัพยากรทางน้ำ

๓. โครงการประวัติศาสตร์ร่วม สร้างสี่ขั้วยั่งยืน : สถาบันวิจัยทรัพยากรทาง น้ำ ร่วมกับ สถาบันวิจัยสังคม

๔. โครงการจักรยานเพื่อชีวิต และการท่องเที่ยว : สถาบันวิจัยทรัพยากร ทางน้ำ ร่วมกับ สถาบันวิจัยสังคม

๕. โครงการสี่ขั้วยั่งยืน : การ พัฒนาทักษะภาษาอังกฤษเพื่อการติดต่อ สื่อสารสำหรับอาชีพต่างๆ ผ่านการ



ท่องเที่ยว : สถาบันวิจัยทรัพยากรทางน้ำ ร่วมกับสถาบันภาษา

๖. โครงการเกาะสี่ขั้ว : เกาะ ปลอดโรคพิษสุนัขบ้า : สถาบันวิจัย ทรัพยากรทางน้ำ ร่วมกับคณะสัตวแพทย ศาสตร์

๗. โครงการการมีส่วนร่วม ของชุมชนในการพัฒนากิจกรรมสร้าง เสริมสุขภาพผู้สูงอายุด้วยหลักปรัชญา ของเศรษฐกิจพอเพียง : สถาบันวิจัย ทรัพยากรทางน้ำ ร่วมกับวิทยาลัย วิทยาศาสตร์สาธารณสุข

## บริจาคจักรยานให้พิพิธภัณฑ พระจุฑาธุชราชฐาน

ขอเชิญชวนคณะ สถาบันและหน่วยงานต่างๆ ในจุฬาฯร่วมบริจาคจักรยาน เพื่อมอบให้พิพิธภัณฑพระจุฑาธุชราชฐาน เกาะสี่ขั้ว จ.ชลบุรี สถานที่ทรงคุณค่า แหล่ง เรียนรู้ทางศิลปวัฒนธรรมและประวัติศาสตร์ที่ควรได้รับการเผยแพร่สู่สาธารณชนและ ทั่วโลก เพื่อให้ประชาชนได้ใช้จักรยานเป็นยานพาหนะที่เขียวชอุ่มพระตำหนักและสิ่ง ปลูกสร้างต่างๆในพิพิธภัณฑฯ โครงการนี้เป็นหนึ่งในยุทธศาสตร์ “เกื้อกูล” ของมหาวิทยาลัย คณะ สถาบัน และหน่วยงานที่สนใจ ติดต่อได้ที่ฝ่ายยุทธศาสตร์และนวัตกรรม ของคึกกร สำนักบริหารยุทธศาสตร์และการงบประมาณ จุฬาฯ โทร. ๐๒-๒๕๑๘-๐๒๒๓





# โครงการผลิตไบโอดีเซลชุมชนเกาะสีชังจากน้ำมันใช้แล้ว





# สารคดีเข็ดพระเกียรติ

พระบาทสมเด็จพระปรมินทรมหาภูมิพลอดุลยเดช

สัชชง น้ำมันไมทอดช้านามาใช้  
เป็นพลังงาน รถ เรือ [https://  
m.youtube.com/watch?v=3qX\\_q-  
utj0o](https://m.youtube.com/watch?v=3qX_q-utj0o)

ข่าวในพระราชสำนัก ประจำวันพ...  
ข่าวในพระราชสำนัก ประจำวัน  
พฤหัสบดี ที่ 29 มิ.ย. 2560 เวลาในก...



20:44

ส. 1 ก.ค.



**2560**

## **โครงการ CU Community Engagement**

ยุทธศาสตร์ “สร้างเสริม สังคมไทย ” ที่มุ่งหวังให้จุฬาฯ เป็นมหาวิทยาลัยที่เข้าถึงได้ของทุกคน ในสังคม มุ่งสร้างสรรค์สังคมไทยสู่สังคมอุดมปัญญา มหาวิทยาลัยจึงมีนโยบายสนับสนุนและส่งเสริมให้หน่วยงานต่างๆ ภายในมหาวิทยาลัย มีการดำเนินการพันธกิจสัมพันธ์กับองค์กร ชุมชนอย่างต่อเนื่อง ภายใต้โครงการ CU Community Engagement

# พื้นที่สี่ซ้ง

หัวข้อ: ประชารัฐ 3 ประสานเกาะสี่ซ้ง การท่องเที่ยว  
เชิงวิทยาศาสตร์ สังคม วัฒนธรรม และชุมชน  
เพื่อการอนุรักษ์และความยั่งยืน



# สถาบันวิจัยทรัพยากรทางน้ำ : บทบาทจุฬาลงกรณ์

## ๘ โครงการ จุฬาฯ “สื่อสารสัมพันธ์ ที่สีเขียว”

สถาบันวิจัยทรัพยากรทางน้ำ จุฬาฯ นำเสนอ ๘ โครงการ “สื่อสารสัมพันธ์ จุฬาฯ ชาวสีเขียว” ภายใต้โครงการ CU Community Engage:ment เมื่อวันที่ ๑๐ พฤษภาคม ๒๕๖๐ ณ ศูนย์ฝึกอบรมและสัมมนา เกาะสีชัง จังหวัดชลบุรี ซึ่งเป็นความร่วมมือระหว่างสำนักบริหารยุทธศาสตร์และการงบประมาณ จุฬาฯ ร่วมกับสถาบันวิจัยทรัพยากรทางน้ำ จุฬาฯ โดยมี รศ.น.สพ.ดร.กฤษ อังคนาพร ผู้ช่วยอธิการบดี จุฬาฯ กล่าวเปิดงาน และ รศ.ดร.วรวิทย์ จุฬาลักษณ์นากุล ผู้อำนวยการสถาบันวิจัยทรัพยากรทางน้ำ จุฬาฯ กล่าวต้อนรับและดำเนินการประชุม โดยมีหัวหน้าแต่ละโครงการนำเสนอโครงการปี ๒๕๖๐ พร้อมแลกเปลี่ยนข้อคิดเห็นกับผู้แทนในชุมชน ประกอบด้วยโครงการต่างๆ ดังนี้



# สถาบันวิจัยทรัพยากรทางน้ำ : บทบาทจุฬาลงกรณ์มหาวิทยาลัย

- โครงการส่งเสริมความรู้เชิงนิเวศของพืชเพื่อการท่องเที่ยวบนเกาะสีชัง (คณะวิทยาศาสตร์) โดย ผศ.ดร.รสริน พลวัฒน์

- โครงการมหัศจรรย์พรรณไม้บนเกาะสีชังเพื่อเยาวชน (คณะวิทยาศาสตร์) โดย อ.ดร.อรุณรัตน์ คิตอยู่

- โครงการการพัฒนาแนวทางการผลิตอาหารทะเลสดและแปรรูปที่เกาะสีชังเพื่อเพิ่มคุณภาพและความปลอดภัยของผลิตภัณฑ์ (คณะวิทยาศาสตร์) โดย รศ.ดร.ชื่นจิต ประภิตชัยวัฒน์

- โครงการพัฒนาระบบฐานข้อมูลท่องเที่ยวเกาะสีชัง (คณะวิทยาศาสตร์) โดย ผศ.ดร.สมใจ บุญศิริ

- โครงการการสร้างเสริมความเข้มแข็งให้แก่ชุมชนชาวเกาะสีชัง ผ่านทางการสนับสนุนการท่องเที่ยวเชิงอนุรักษ์ (คณะอักษรศาสตร์) โดย ศ.โสรัจจ์ หงศ์ลดารมภ์

- โครงการศูนย์เรียนรู้และถ่ายทอดเทคโนโลยีการขยายพันธุ์ปะการังอ่อน (Soft corals) เพื่อการฟื้นฟูแนวปะการังบริเวณเกาะสีชัง จังหวัดชลบุรี (สถาบันวิจัยทรัพยากรทางน้ำ) โดย อ.ดร.นิลนาจ ชัยธนาวิสุทธ์



- โครงการการฟื้นฟูปะการังเกาะสีชังและการท่องเที่ยวเชิงนิเวศ (สถาบันวิจัยทรัพยากรทางน้ำ) โดย ดร.สมภพ รุ่งสุภา

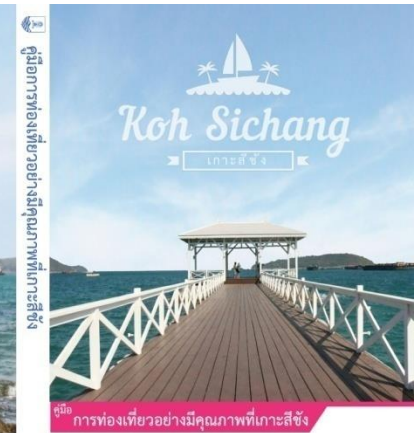
- โครงการคู่มือการท่องเที่ยวอย่างมีคุณภาพที่เกาะสีชัง (สถาบันวิจัยทรัพยากรทางน้ำ) โดย รศ.ดร.วรวุฒิ จุฬาลักษณ์านุกุล



# ท่องเที่ยวอย่างมีคุณภาพที่สี่ช้าง

## วรุณี จุฬาลักษณ์านุกูล

- สี่ช้าง : ช้างแต่ชื่อ
- ท่องเที่ยวอย่างไรอย่างมีคุณภาพ
- 100 ปี จุฬา 125 ปี พระจุฑาธุชราชฐาน
- สี่ช้าง : อดีตกาล ที่ควรรู้และภาคภูมิใจ
- สี่ช้าง : ปัจจุบัน ที่ต้องช่วยกันอนุรักษ์ และอนาคตที่ต้องช่วยกันสร้าง
- เที่ยวสี่ช้าง : ง่าย สะดวก และคุ้มค่ากว่าที่คิด
- เที่ยวเชิงวิทยาศาสตร์
- เที่ยวเชิงสังคมและวัฒนธรรม
- เที่ยวแล้วมีส่วนร่วมรักษาสีงแวดล้อม
- ผลิตภัณฑ์ท้องถิ่นที่ต้องซื้อ
- เที่ยวทั้งที่ทำความดี แล้วช่วยกันแชร์ ช่วยกันไต่ลค์



สนับสนุนโดย สี่ช้าง



# 17 มิถุนายน 2560 นางกอบกาญจน์ วัฒนวรางกูร รัฐมนตรีว่าการกระทรวงการท่องเที่ยวและกีฬา



นางกอบกาญจน์ วัฒนวรางกูร รมว.ท่องเที่ยวและกีฬา กล่าวว่า ขณะนี้กระทรวงการท่องเที่ยวฯ ให้ความสำคัญกับการท่องเที่ยวเชิงประวัติศาสตร์ ศิลปวัฒนธรรม และสิ่งแวดล้อม (Historical Art and Science Tourism for All) โดยหลอมรวมให้เป็นการท่องเที่ยวเพื่อคนทั้งมวล และเป็นริเริ่มการท่องเที่ยวแบบ well ness โดยเฉพาะที่โดดเด่นและเห็นชัดคือการเป็นบ้านพักตากอากาศที่ได้รับความนิยมอย่างมากที่เกาะสีชัง จ.ชลบุรี รวมถึงวันนี้ที่เกาะสีชังยังมี "พระจุฑาธุชราชฐาน" ในอดีตเคยเป็นพระราชวังฤดูร้อนในพระบาทสมเด็จพระจุลจอมเกล้าเจ้าอยู่หัว ซึ่งถือว่าเป็นพระราชวังแห่งเดียวในไทยที่สร้างอยู่บนเกาะสีชัง จ.ชลบุรี ซึ่งต่อมาในวันที่ 12 มกราคม พ.ศ. 2547 มีบางส่วนที่ได้ปรับปรุงและจัดแสดงเป็นพิพิธภัณฑ์ และโบราณสถานเพื่อให้ความรู้ทางประวัติศาสตร์แก่ประชาชน ดังนั้นควรต้องเร่งส่งเสริมให้มีไกด์ท้องถิ่น และส่งเสริมให้มีเจ้าบ้านที่ดีนำเที่ยวรอบเกาะรวมทั้งเจ้าบ้านน้อย และอาสาสมัคร โครงการ Amazing Thai Host ในพื้นที่ต่างๆเพื่อสร้างแรงดึงดูดของการพำนัก และอยู่พักผ่อนยาวในเกาะสีชังมากขึ้น

นางกอบกาญจน์ กล่าวด้วยว่าจากการลงพื้นที่เกาะสีชังพบว่า ของดีเกาะสีชังที่สังคมยังไม่รับรู้ยังมีอีกมากจากนี้จึงต้องเร่งประชาสัมพันธ์ส่งเสริมเช่น การที่เกาะสีชังมีสถาบันวิจัยทรัพยากรน้ำของจุฬาฯ เลี้ยงปะการังอ่อนและปะการังแข็ง ถือเป็นกิจกรรมให้นัก

ปะการังอ่อนและปะการังแข็ง ถือเป็นกิจกรรมให้นักท่องเที่ยวได้เรียนรู้ธรรมชาติ ช่วยดูแลสิ่งแวดล้อมได้โดยจะมีโปรโมทเกาะสีชังกับการท่องเที่ยวภาคตะวันออก ซึ่งมีการร่วมประชุมหารือกับหน่วยงานที่เกี่ยวข้อง สถาบันวิจัยทรัพยากรน้ำ จุฬาลงกรณ์มหาวิทยาลัย เกาะสีชัง ไปแล้ว เพื่อพัฒนาและประชาสัมพันธ์การท่องเที่ยวในพื้นที่เกาะสีชังต่อไป ประเด็นสำคัญคือการเป็นการพัฒนามิติท่องเที่ยวให้ความสำคัญกับกลุ่มคลัสเตอร์ และสอดคล้องกับมิติของการพัฒนาระเบียงเศรษฐกิจภาคตะวันออก หรือ Eastern Economic Corridor (EEC) เป็นการท่องเที่ยวเพื่อคนทั้งมวล(Tourism for All )ต้องมุ่งที่ทุกคน ทุกกลุ่ม ทุกวัย เน้นของดีประจำถิ่นที่มีอยู่ อาหาร อัตลักษณ์ รวมไปถึงกระจายรายได้การท่องเที่ยวให้กับทุกกลุ่ม ที่สำคัญคือการใส่ใจในสิ่งแวดล้อมและทรัพยากรธรรมชาติ เพื่อให้ดูแลความปลอดภัย 24 ชม. มอบหมายให้ ททท.ทำการประชาสัมพันธ์การตลาด และให้กรมท่องเที่ยวพิจารณาในเรื่องมาตรฐานการท่องเที่ยว การพัฒนาแหล่งและพัฒนาบุคลากร และส่งเสริมการท่องเที่ยวชุมชนให้คนบนเกาะสีชังกลับมาพัฒนาเกาะสีชังให้เติบโตอย่างยั่งยืน ทั้งหมดนี้มุ่งสู่เป้าหมายให้ทุกหน่วยต้องขับเคลื่อนสำเร็จภายใน 1 ปีร่วมกันแคมเปญท่องเที่ยววิถีไทย เก๋ไก๋ สไตล์ลึกลับซึ่งที่ได้มีการวางแผนทางไว้แล้วทั้งปีนี้