

กรณีศึกษา (Case Study)

การประชุมสัมมนาวิชาการ Engagement Thailand ครั้งที่ 4
The 4th Engagement Thailand Annual Conference :
University Social Commitment in a Challenging Century

“พลังเปิดพัฒนาชุมชนสู่วิถีการพึ่งตนเอง”

ผู้ช่วยศาสตราจารย์โสภณ บัญล้า¹

คณะวิทยาศาสตร์และเทคโนโลยี มหาวิทยาลัยราชภัฏสุราษฎร์ธานี

ที่มาและความสำคัญ

- ❑ ภาคเกษตรมีบทบาทสำคัญยิ่งต่อระบบเศรษฐกิจของประเทศ เนื่องจากเกี่ยวข้องกับคนจำนวนมาก เป็นแหล่งผลิตอาหารเลี้ยงประชากรโลก ก่อให้เกิดความมั่นคงและความปลอดภัยทางด้านอาหาร
- ❑ จำนวนเกษตรกรเลี้ยงเป็ดไข่ลดลงอย่างมาก ส่วนหนึ่งมาจากอาหารเป็ดมีราคาแพง ทำให้ต้นทุนการผลิตสูงขึ้น เกษตรกรได้รับผลตอบแทนน้อยลง
- ❑ มหาวิทยาลัยมีปรัชญาและจุดเน้นที่ว่า “สร้างปัญญาเพื่อพัฒนาชุมชนท้องถิ่น” โดยมีเป้าหมายหลักในการขับเคลื่อนมหาวิทยาลัย เพื่อการรับใช้ชุมชนท้องถิ่นอย่างยั่งยืนสู่สากล โดยให้ความสำคัญกับการแก้ปัญหาของชุมชนท้องถิ่นอย่างเป็นระบบ



ที่มาและความสำคัญ (ต่อ)

- อำเภอกาญจนดิษฐ์ จังหวัดสุราษฎร์ธานี มีโรงงานแปรรูปแป้งข้าวสาลีที่มีกำลังการผลิตประมาณ 24,000 ตันต่อปี ผลพลอยได้จากการแปรรูปข้าวสาลีได้แก่ รำข้าวสาลีมีปริมาณ 6,000 ตันต่อปี
- การสร้างความมั่นคงและความปลอดภัยทางด้านอาหารในระดับครัวเรือน โดยการใช้เทคโนโลยีการผลิตรำข้าวสาลีหมักยีสต์ทดแทนอาหารเปิดไข่สำเร็จรูปนำไปพัฒนาต่อยอดและประยุกต์ใช้ประโยชน์



วัตถุประสงค์

1. เพื่อฝึกอบรมและถ่ายทอดเทคโนโลยีการใช้รำข้าวสาลีหมักยีสต์ทดแทนอาหารสำเร็จรูปสำหรับเลี้ยงเป็ดไข่ แก่เกษตรกรกลุ่มเป้าหมายและผู้สนใจ
2. เพื่อส่งเสริมและสนับสนุนการรวมกลุ่มของเกษตรกรเลี้ยงเป็ดและผลิตไข่เค็ม สร้างเครือข่ายชุมชนที่มีขีดความสามารถในการผลิตและการตลาดทั้งภายในและภายนอกจังหวัดรวมทั้งแลกเปลี่ยนเรียนรู้ประสบการณ์ที่เป็นประโยชน์

วัตถุประสงค์ (ต่อ)

3. เพื่อพัฒนาระบบพี่เลี้ยงสนับสนุนที่เอื้อต่อการพัฒนาในพื้นที่และการสร้างรูปแบบการบริหารจัดการงบประมาณผ่านการสร้างเงื่อนไขความร่วมมือจากภาคีเครือข่ายที่เกี่ยวข้องในพื้นที่
4. เพื่อสร้างระบบการติดตามประเมินผลการดำเนินงานทั้งในด้านกระบวนการ ผลผลิต ผลลัพธ์และผลกระทบ ให้ได้ข้อมูล ความรู้ และบทเรียนที่จะนำไปสู่การปรับปรุงการดำเนินงานให้สอดคล้องกับการเปลี่ยนแปลงของสังคม

ช่วงระยะเวลาดำเนินการ

งานพันธกิจสัมพันธ์มหาวิทยาลัยกับสังคมในครั้งนี้นำเริ่มดำเนินการตั้งแต่เดือนเมษายน พ.ศ. 2559 ถึง เดือนมกราคม พ.ศ. 2560 เป็นระยะเวลา 10 เดือน



กลุ่มเป้าหมาย/ภาคีเครือข่ายที่เกี่ยวข้องในพื้นที่

กลุ่มเป้าหมาย ประกอบด้วย

เกษตรกรและผู้สนใจที่จะเลี้ยงเป็ดไข่และผลิตไข่เค็มในพื้นที่ตำบลขุนทะเล อำเภอเมือง จังหวัดสุราษฎร์ธานี จำนวน 10 หมู่บ้านๆ ละ 5 ครอบครัว รวม 50 ครอบครัว ที่ผ่านการคัดเลือกจากผู้นำท้องถิ่นร่วมกับภาคีเครือข่ายที่เกี่ยวข้องในพื้นที่



กลุ่มเป้าหมาย/ภาคีเครือข่ายที่เกี่ยวข้องในพื้นที่ (ต่อ)

ภาคีเครือข่ายที่เกี่ยวข้องในพื้นที่ ประกอบด้วย

- ❑ **ภาครัฐที่เป็นส่วนราชการ** ได้แก่ มหาวิทยาลัยราชภัฏสุราษฎร์ธานี นิคมสร้างตนเองขุนทะเล ศูนย์วิจัยและบำรุงพันธุ์สัตว์สุราษฎร์ธานี และสำนักงานปศุสัตว์จังหวัดสุราษฎร์ธานี
- ❑ **ภาคท้องถิ่น** ได้แก่ เทศบาลตำบลขุนทะเล ผู้นำท้องถิ่น กำนัน และผู้ใหญ่บ้าน
- ❑ **ภาคประชาชน** ได้แก่ เกษตรกรเลี้ยงเป็ดไข่ตำบลขุนทะเล จำนวน 10 หมู่บ้านๆ ละ 5 ครอบครัว อาสาสมัครพัฒนาสังคมและความมั่นคงของมนุษย์ (อพม.) และปศุสัตว์อาสา
- ❑ **ภาคเอกชน** ได้แก่ บริษัทคิงส์ มิลลิ่ง (สุราษฎร์ธานี) จำกัด และสหภาพการค้าสุราษฎร์ธานี

ประโยชน์ที่ได้รับ

ระดับชุมชน

- เกิดการนำผลการวิจัยไปพัฒนาต่อยอดและประยุกต์ใช้ประโยชน์เพื่อตอบสนองความต้องการของชุมชน ให้สามารถนำไปปฏิบัติได้จริงในพื้นที่
- เกิดองค์ความรู้ใหม่ที่เกี่ยวข้องกับการประกอบสูตรอาหารต้นทุนต่ำสำหรับเลี้ยงเป็ดไข่ ที่ทำให้คุณค่าทางโภชนาการเพิ่มสูงขึ้น
- เกิดความมั่นคงและความปลอดภัยทางด้านอาหารในระดับครัวเรือน ระดับชุมชน ที่ช่วยสร้างความอยู่เย็นเป็นสุขให้ชุมชนท้องถิ่นอย่างยั่งยืน โดยได้แหล่งอาหารโปรตีนที่ปลอดภัยจากเนื้อเป็ดและไข่เป็ด

ประโยชน์ที่ได้รับ (ต่อ)

ระดับชุมชน

- เกิดแหล่งเรียนรู้ในชุมชนเรื่องการใช้รำข้าวสาธิตหมักยีสต์ทดแทนอาหารสำเร็จรูปเพื่อเลี้ยงเปิดไข่
- เกิดกระบวนการเรียนรู้ร่วมระหว่างชุมชนกับมหาวิทยาลัยและภาคีที่เกี่ยวข้องในพื้นที่ผ่านกิจกรรมการฝึกอบรมและถ่ายทอดเทคโนโลยีการใช้รำข้าวสาธิตหมักยีสต์ทดแทนอาหารสำเร็จรูปสำหรับเลี้ยงเปิดไข่
- เกิดเครือข่ายเกษตรกรเลี้ยงเปิดไข่และผลิตอาหารสำหรับเลี้ยงเปิดไข่ เป็นประโยชน์ในการถ่ายทอดเทคโนโลยีเผยแพร่ข่าวสารด้านวิชาการและการพัฒนาการเลี้ยงเปิดไข่ในรูปแบบต่าง ๆ

ประโยชน์ที่ได้รับ (ต่อ)

ระดับมหาวิทยาลัย

- เกิดการบูรณาการระหว่างงานวิจัยกับการจัดการเรียนการสอนในรายวิชาต่างๆ รวมทั้งงานทำนุบำรุงศิลปะและวัฒนธรรม ตลอดจนการนำองค์ความรู้และประสบการณ์จากการบริการวิชาการกลับมาพัฒนาต่อยอดไปสู่การพัฒนาองค์ความรู้ใหม่ผ่านกระบวนการวิจัย
- เกิดกระบวนการจัดการเรียนรู้ในศตวรรษที่ 21 ที่มุ่งเน้นให้ผู้เรียนใช้ชุมชนเป็นห้องเรียน และเรียนรู้ผ่านกิจกรรมหรือลงมือปฏิบัติจริง โดยเฉพาะทักษะการเรียนรู้ด้วยตนเองและทักษะการทำงานแบบมีส่วนร่วม

ประโยชน์ที่ได้รับ (ต่อ)

ระดับมหาวิทยาลัย

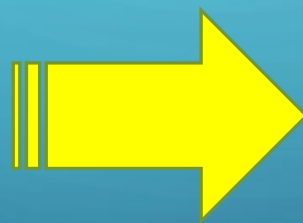
- เกิดพื้นที่การเรียนรู้แบบมีส่วนร่วมระหว่างมหาวิทยาลัยกับชุมชนและภาคีเครือข่ายที่เกี่ยวข้องในพื้นที่ โดยชุมชนเป็นสถานที่ปฏิบัติการทางวิชาชีพ ทั้งในมิติการเรียนการสอน การวิจัย และการทำนุบำรุงศิลปและวัฒนธรรม
- เกิดระบบพี่เลี้ยงสนับสนุนที่เอื้อต่อการพัฒนาในพื้นที่และการสร้างรูปแบบการบริหารจัดการงบประมาณผ่านการสร้างเงื่อนไขความร่วมมือจากภาคีเครือข่ายที่เกี่ยวข้องในพื้นที่
- เกิดระบบการติดตามประเมินผลการดำเนินงานทั้งในด้านกระบวนการ ผลผลิต ผลลัพธ์และผลกระทบ ให้ได้ข้อมูล ความรู้ และบทเรียนที่จะนำไปสู่การปรับปรุงการดำเนินงานให้สอดคล้องกับการเปลี่ยนแปลงของสังคม

สูตรการทำรำข้าวสาลีหมักยีสต์ : อาหารสำหรับเปิดไข่

การเตรียมน้ำหมักยีสต์

ส่วนผสม

1. น้ำ 80 ลิตร
2. กากน้ำตาล 10 ลิตร
3. ยูเรีย 400 กรัม
4. ยีสต์ 250 กรัม



ขั้นตอนการทำ

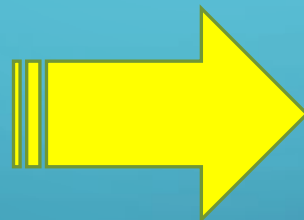
1. เตรียมน้ำ 80 ลิตร
2. ใส่กากน้ำตาล ยูเรียและยีสต์ลงในน้ำที่เตรียมไว้
3. ผสมให้เข้ากันหมักทิ้งไว้ 12 ชั่วโมง

สูตรการทำรำข้าวสาลีหมักยีสต์ : อาหารสำหรับเปิดไข่

การทำรำข้าวสาลีหมักยีสต์

ส่วนผสม

1. รำข้าวสาลี
2. น้ำหมักยีสต์



ขั้นตอนการทำ

1. นำรำข้าวสาลีและน้ำหมักยีสต์ผสมให้เข้ากันในอัตราส่วน 6:5 โดยไม่ให้รำข้าวสาลีแห้งหรือเปียกเกินไป
2. หมักทิ้งไว้ 15 วัน

เป้าหมายของการทำไร่ข้าวสาลีหมักยีสต์

1 ลด

- ลดต้นทุนค่าอาหารสำเร็จรูปลง ร้อยละ 40-50

4 เพิ่ม

- เพิ่มคุณค่าทางโภชนาการ/ผลผลิต/ความน่ากิน/มูลค่าวัสดุเหลือใช้

1 สร้าง

- สร้างความมั่นคงและความปลอดภัยทางด้านอาหาร

สรุปผลการดำเนินการและประเด็นสำคัญที่ได้จากการดำเนินโครงการ

- 1. มิติด้านการใช้ประโยชน์** โครงการนี้เป็นงานที่ใช้ประโยชน์ได้จริง แก้ปัญหาและตอบโจทย์ความต้องการของท้องถิ่นได้จริง เกิดผลเป็นรูปธรรมที่เด่นชัดเป็นงานวิจัยที่กินได้
- 2. มิติด้านเศรษฐกิจ** สามารถแก้ปัญหาทางเศรษฐกิจและยกระดับคุณภาพชีวิตของคนในท้องถิ่นได้ ในยุคที่ราคาสินค้าทางการเกษตรมีปัญหา ได้แก่ ปัญหาเศรษฐกิจจากราคายางพาราและปาล์ม น้ำมันตกต่ำ โครงการนี้ได้เข้ามามีบทบาทอย่างสำคัญยิ่งในการระคับประคองความเป็นอยู่และแก้ปัญหาของคนในชุมชนท้องถิ่นให้ผ่านวิกฤตดังกล่าวไปได้

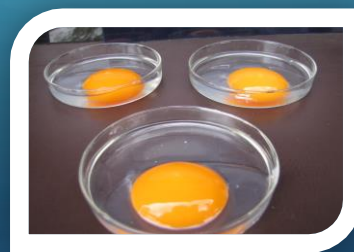


สรุปผลการดำเนินการและประเด็นสำคัญที่ได้จากการดำเนินโครงการ (ต่อ)

- 3. มิติด้านการจัดการความรู้ของชุมชน** โครงการนี้มีศักยภาพเพียงพอในการที่จะเป็นหนึ่ง
พื้นเฟื่องร่วมขับเคลื่อนชุมชนเข้มแข็งได้ โดยการนำเอาองค์ความรู้หรือภูมิรู้ของชุมชนที่มีอยู่มา
เป็นเครื่องมือ ผ่านการจัดตั้งแหล่งเรียนรู้ต้นแบบ ถ่ายทอดเทคโนโลยีจากนักวิจัยและ
มหาวิทยาลัยไปสู่เกษตรกร และถ่ายทอดจากเกษตรกรไปสู่เพื่อนเกษตรกรรายอื่นๆ ในชุมชน
- 4. มิติด้านการพึ่งตนเอง** โครงการนี้ได้น้อมนำพระราชปณิธานหลักปรัชญาเศรษฐกิจพอเพียงใน
พระบาทสมเด็จพระปรมินทรมหาภูมิพลอดุลยเดชมาเป็นต้นแบบในการประกอบพันธกิจสู่การ
เป็นพลังทางปัญญา เพื่อการพัฒนาชุมชนท้องถิ่น ด้วยกระบวนการมีส่วนร่วม ภายใต้โอกาสกับ
ทุกคนอย่างทั่วถึงและเท่าเทียม และสามารถปลูกฝังการปรับเปลี่ยนกระบวนการทัศนในการ
ดำรงชีวิตของคนในชุมชนให้อยู่บนฐานของเศรษฐกิจพอเพียงได้อย่างแนบเนียน

แนวทางการติดตามและสร้างความยั่งยืนที่เกิดขึ้นให้คงอยู่ต่อไป

- ❑ เปิดพื้นที่ให้ชุมชนได้นำผลิตภัณฑ์เข้ามาวางจำหน่ายในมหาวิทยาลัย
- ❑ กำหนดให้เป็นพื้นที่สำหรับฝึกประสบการณ์ภาคสนามให้กับนักศึกษาในหลักสูตรร่วมกับชุมชนท้องถิ่น
- ❑ อบรมความรู้ต่อยอดเพื่อนำไปใช้ประโยชน์ในด้านอื่นๆ เช่น ผลิตภัณฑ์ด้านอาหารและขนมหวานจากผลผลิตไข่เป็ดสด เป็นต้น
- ❑ ขยายพื้นที่ดำเนินการโดย เทศบาลตำบลขุนทะเลและนิคมสร้างตนเองขุนทะเล ได้จัดสรรงบประมาณขยายผลโครงการไปยังพื้นที่อื่นๆ
- ❑ จัดเวทีเสวนาเพื่อจัดการความรู้และมอบรางวัลแก่ครอบครัวเลี้ยงเป็ดไข่ที่ประสบความสำเร็จ



กิตติกรรมประกาศ

ขอขอบพระคุณ

- เครือข่ายวิจัยและนวัตกรรมเพื่อถ่ายทอดเทคโนโลยีสู่ชุมชนฐานราก สำนักงานคณะกรรมการการอุดมศึกษา ภาคใต้ตอนบน
- คลินิกเทคโนโลยี เครือข่ายมหาวิทยาลัยราชภัฏสุราษฎร์ธานี กระทรวงวิทยาศาสตร์และเทคโนโลยี
- นิคมสร้างตนเองขุนทะเล สุราษฎร์ธานี
- มหาวิทยาลัยราชภัฏสุราษฎร์ธานี

สวัสดีครับ

