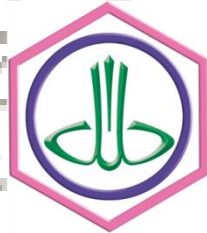


โครงการเพิ่มศักยภาพบุคลากรจากพื้นที่จังหวัด ชายแดนภาคใต้ โดยศูนย์วิทยาศาสตร์ฮาลาล จุฬาลงกรณ์มหาวิทยาลัย

ภายใต้แนวคิด : วิทยาศาสตร์และเทคโนโลยีฮาลาลกับการ
แก้ปัญหาและพัฒนาสังคม เศรษฐกิจของจังหวัดชายแดนภาคใต้



ดร.บรรจง ไททยเมธา
รองผู้อำนวยการศูนย์ฯ

.....
นายพิทักษ์ อาดมะเร๊ะ
เจ้าหน้าที่บริการวิทยาศาสตร์
(ผู้นำเสนอ)

ศูนย์วิทยาศาสตร์ฮาลาล จุฬาลงกรณ์มหาวิทยาลัย
www.halalscience.org

ศูนย์วิทยาศาสตร์ฮาลาล จุฬาลงกรณ์มหาวิทยาลัย
The Halal Science Center Chulalongkorn University



วิสัยทัศน์ จุฬาลงกรณ์มหาวิทยาลัย

“มหาวิทยาลัยแห่งชาติในระดับโลกที่
สร้างสรรค์องค์ความรู้และนวัตกรรม เพื่อสร้าง
เสริมสังคมไทยสู่การพัฒนาที่สร้างสรรค์”

- และหนึ่งในพันธกิจคือ การนำความรู้ไปขับเคลื่อน
การพัฒนาประเทศและสังคมไทยอย่างยั่งยืน





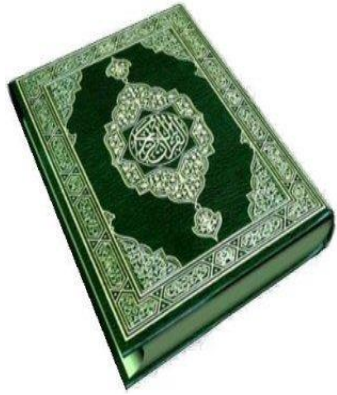
หนึ่งในยุทธศาสตร์สำคัญ
คือ:- การจัดตั้ง
ศูนย์วิทยาศาสตร์ฮาลาล
จุฬาลงกรณ์มหาวิทยาลัย
(สำนักงานปัตตานี)

โครงการ "การเพิ่มศักยภาพ
บุคลากรจากพื้นที่จังหวัด
ชายแดนภาคใต้ โดยศูนย์
วิทยาศาสตร์ฮาลาล
จุฬาลงกรณ์มหาวิทยาลัย"



ศูนย์วิทยาศาสตร์ฮาลาล จุฬาลงกรณ์มหาวิทยาลัย
The Halal Science Center Chulalongkorn University





ฮาลาล คำในภาษาอาหรับมีความหมายว่า "อนุมัติ" ให้มวลมนุษยชาติบริโภคหรือใช้ประโยชน์ได้ ฮาลาลและตอยยิบ (สิ่งที่ดี) ถูกกล่าวถึงในคัมภีร์อัลกุรอานหลายครั้ง มิใช่เฉพาะอาหารเท่านั้นแต่ครอบคลุมสิ่งที่มีใช้อาหาร ตลอดจนบริการและพฤติกรรม ตรงข้ามกับฮาลาลคือคำว่า "**หะรอม**" ที่มีความหมายว่าห้าม

يَا أَيُّهَا النَّاسُ كُلُوا مِمَّا فِي الْأَرْضِ حَلَالًا طَيِّبًا
وَلَا تَتَّبِعُوا خُطَوَاتِ الشَّيْطَانِ إِنَّهُ لَكُمْ عَدُوٌّ مُبِينٌ

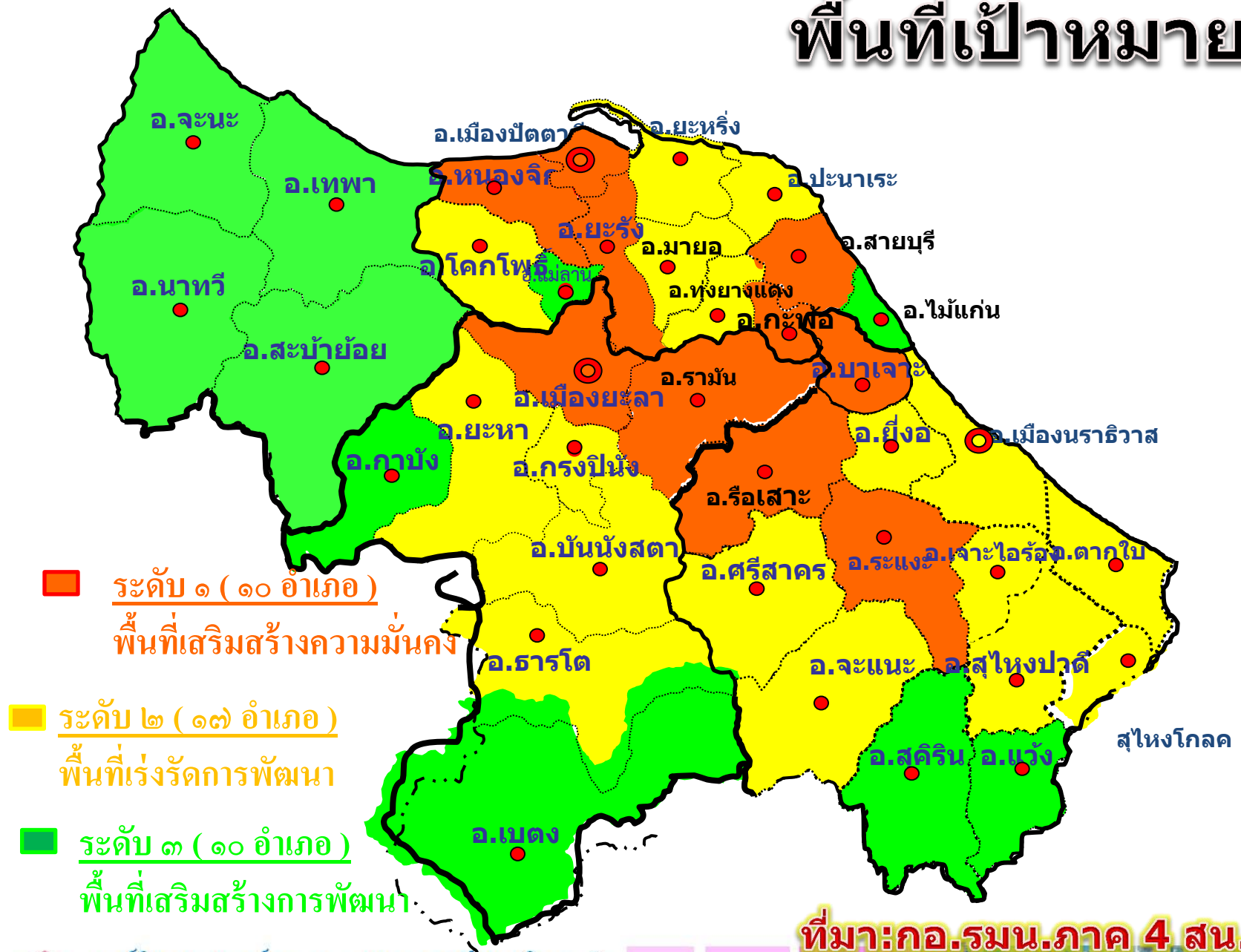
มนุษย์เอ๋ย! จงบริโภคสิ่งอนุมัติที่ดี ๆ จากสิ่งที่อยู่ในแผ่นดิน และจงอย่าตามบรรดาก้าวเดินของมารร้าย (สิ่งที่ชั่วร้าย) แท้จริงมันคือศัตรูที่ชัดเจนของพวกเขา (อัลบะกอเราะฮ์ 2: 168)



ยุทธศาสตร์การพัฒนาพื้นที่ จชต. นำเสนอโดยศูนย์วิทยาศาสตร์ฮาลาล จฟ.



พื้นที่เป้าหมาย



ระดับ ๑ (๑๐ อำเภอ)

พื้นที่เสริมสร้างความมั่นคง

ระดับ ๒ (๑๗ อำเภอ)

พื้นที่เร่งรัดการพัฒนา

ระดับ ๓ (๑๐ อำเภอ)

พื้นที่เสริมสร้างการพัฒนา

ที่มา: กอ.รมน.ภาค 4 สน.



ศูนย์วิทยาศาสตร์ฮาลาล จุฬาลงกรณ์มหาวิทยาลัย
The Halal Science Center Chulalongkorn University



พื้นที่เป้าหมายหลัก

สตูล สงขลา ปัตตานี ยะลา นราธิวาส และ 4
อำเภอของจังหวัดสงขลา ได้แก่ อำเภอจะนะ
อำเภอเทพา อำเภอนาทวี และอำเภอสะบ้าย้อย

การกำหนดพื้นที่เป้าหมายการดำเนินงาน: โดยให้
ความสำคัญ ดังนี้

- 1.พื้นที่เสริมสร้างความมั่นคง (สีแดง)
- 2.พื้นที่เร่งรัดการพัฒนา (สีเหลือง)
- 3.พื้นที่เสริมสร้างการพัฒนา (สีเขียว)



โดยมีวัตถุประสงค์สำคัญ คือ



1. เพื่อพัฒนาทรัพยากรมนุษย์ ในพื้นที่จังหวัดชายแดนภาคใต้ตามบริบทของสังคม เศรษฐกิจและวัฒนธรรม โดยผ่านกระบวนการมีส่วนร่วมของประชาชน
2. เพื่อนำทรัพยากรในท้องถิ่น มาเพิ่มมูลค่าด้วยการคงไว้ซึ่งอัตลักษณ์ของท้องถิ่น
3. เพื่อสร้างงานสร้างอาชีพและพัฒนาคุณภาพชีวิตของประชาชนในพื้นที่



วัตถุประสงค์ข้อที่ 1

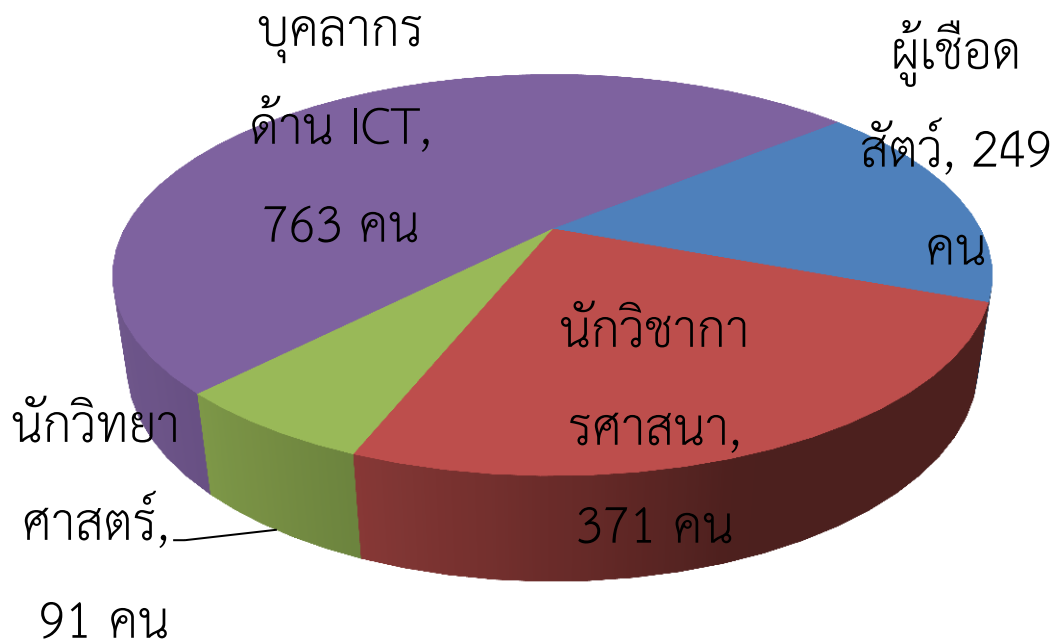
“พัฒนาทรัพยากรมนุษย์ในพื้นที่จังหวัดชายแดนภาคใต้ตาม บริบทของสังคม เศรษฐกิจและวัฒนธรรม โดยผ่านกระบวนการ มีส่วนร่วมของประชาชน”



3. สร้างงาน สร้างอาชีพ ของประชาชนในพื้นที่



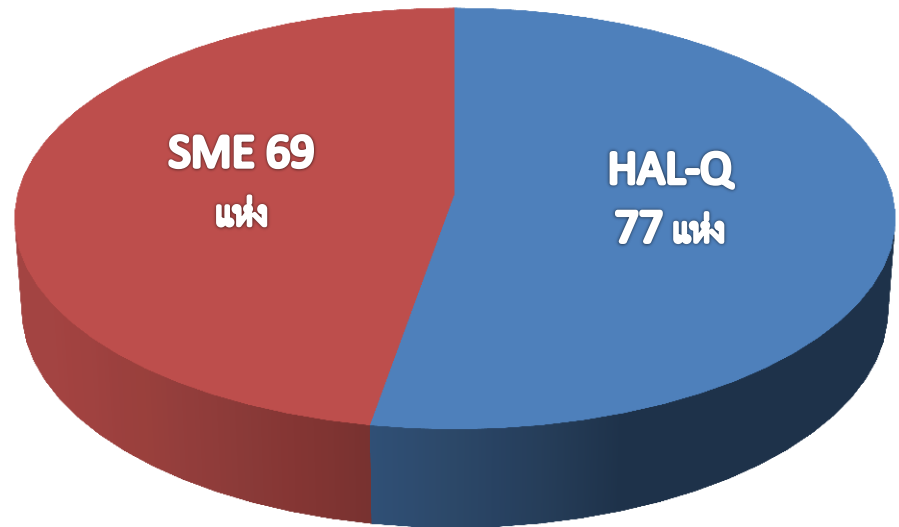
สรุปผลการดำเนินงาน โครงการพัฒนาศักยภาพบุคลากรจาก พื้นที่จังหวัดชายแดนใต้



แผนภูมิที่ 1 บุคลากร (คน) ที่ได้รับการเพิ่ม
ศักยภาพตั้งแต่ปี 2552 – 2559



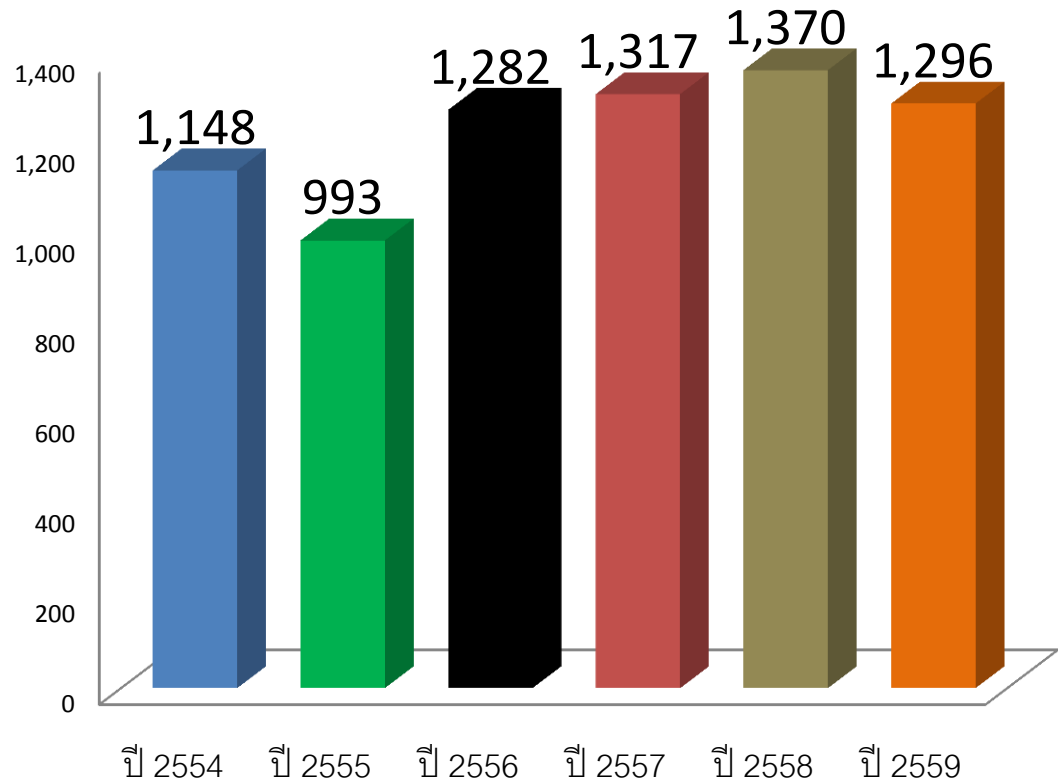
แผนภูมิที่ 2 สถานประกอบการในพื้นที่จังหวัดชายแดนใต้ ที่ได้รับการพัฒนา (แห่ง)



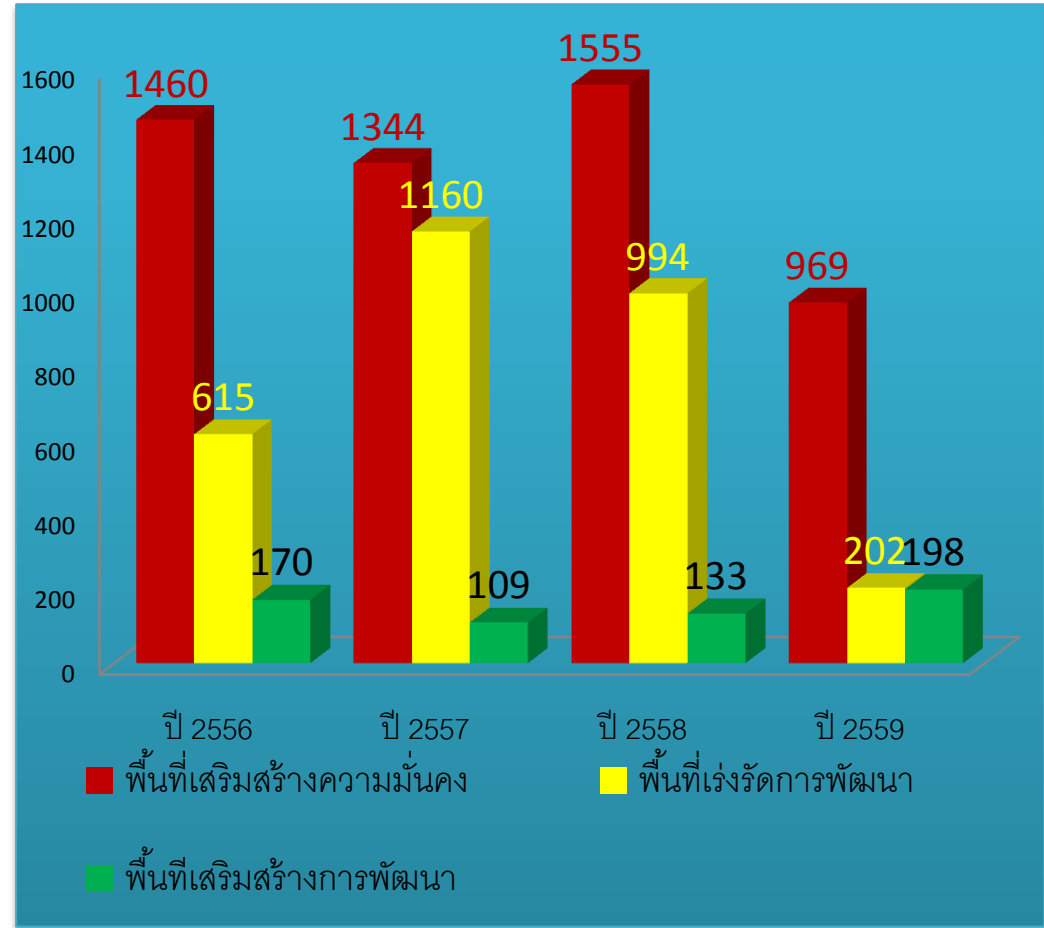
■ ระบบ HAL-Q ■ SME



แผนภูมิที่ 3 จำนวนผลิตภัณฑ์อาหารที่ได้รับการตรวจสอบทางห้องปฏิบัติการนิติวิทยาศาสตร์ตั้งแต่ปี 2554 - 2559



แผนภูมิที่ 4 จำนวนผู้เข้าร่วมกิจกรรมในพื้นที่เสริมสร้างความมั่นคง พื้นที่เร่งรัดการพัฒนา เพื่อที่เสริมสร้างการพัฒนา ตั้งแต่ปี 2556 - 2559



กลุ่มข้าวเกรียบปลาอ่าวมะนาว (Be Fish)

READY to EAT

Be Fish
กรือโป๊ะ
ข้าวเกรียบปลาเมืองเรา
Sea Fish Chips 鱼脆饼

ถือป๊อ- สุปซึ
รายแรกไฟไทย

โทร 073-511-666, 062-731-3551

LINE @befish

Facebook befish

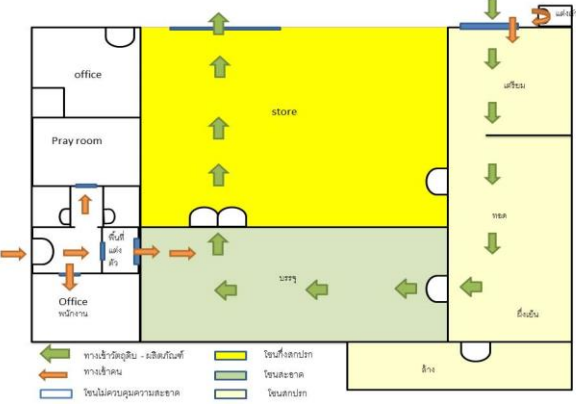


กลุ่มข้าวเกรียบปลาอ่าวมะนาว (Be Fish)

ก่อน(Before)



หลัง(After)



ก่อน(Before)



ปี 2556

จำนวนพนักงาน : 5 คน
อัตราการผลิต : 40 ก.ก
ตลาด : ภาคใต้



หลัง(After)



ปี 2560

จำนวนพนักงาน : 40 คน
(คิดเป็น 800 %)
อัตราการผลิต : 600 ก.ก
(คิดเป็น 1,500 %)
ตลาดในประเทศ : ทุกภาค
ตลาดต่างประเทศ : ลาว,
บรูไน, มาเลเซีย, จีน
และเวียดนาม

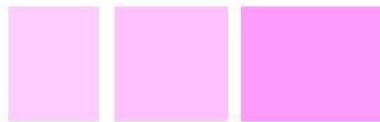




1. ความพึงพอใจ/ประโยชน์ที่ได้รับจากโครงการ
2. การขยายตลาด/ช่องทางจำหน่ายสินค้า

การขยายตลาด/ช่องทางจำหน่ายสินค้า

1. ภายในพื้นที่ 5 จังหวัดชายแดนภาคใต้
2. นอกพื้นที่ 5 จังหวัดชายแดนภาคใต้
3. ต่างประเทศ



การขยายตลาด/ช่องทางการจำหน่ายสินค้า

ภายใน 5 จังหวัดชายแดนภาคใต้

จากกลุ่มตัวอย่าง 33 รายร่วมงาน SHIF 2015 ณ

มหาวิทยาลัยราชภัฏยะลา วันที่ 8-10 กันยายน 2558 พบว่า

1. ร้อยละ 100 พึงพอใจในโครงการ ระดับดี-ดีมาก

2. ร้อยละ 79.17 ตอบว่าขยายตลาดหรือมีช่องทางการจำหน่ายสินค้าในระดับ ดี-ดีมาก



SHIF
SOUTHERN BORDER HALAL INTERNATIONAL FAIR 2015
8-10 กันยายน 2558 ณ มหาวิทยาลัยราชภัฏยะลา

เสวนาพิเศษ
ทางออกปัญหาชายแดนใต้

สัมมนาอีหม่าม 2,800 มัสยิด

- การประชุมวิชาการนานาชาติ ด้านวิทยาศาสตร์ อุตสาหกรรมและธุรกิจฮาลาล
- นิทรรศการวิทยาศาสตร์และเทคโนโลยีฮาลาล
- งานแสดงสินค้าฮาลาลและผลิตภัณฑ์ชายแดนใต้

ศูนย์วิทยาศาสตร์ฮาลาล จุฬาลงกรณ์มหาวิทยาลัย
โทร: 073-333-604 แฟกซ์: 073-333-602 / www.halalscience.org

ต่างประเทศ

กลุ่มตัวอย่างจำนวน 6 รายร่วมงาน The 12th MALAYSIA INTERNATIONAL HALAL SHOWCASE 2015 ณ KLCC , MALAYSIA (1-4 เมษายน 2558)

พบว่า:-

1. ร้อยละ 100 พึงพอใจในโครงการระดับดี- ดีมาก (ร้อยละ 50 ระดับดีมาก)
2. ร้อยละ 100 ตอบว่าสามารถขยายตลาด/ช่องทางจำหน่ายสินค้าระดับ ดี-ดีมาก (ร้อยละ 50 ระดับดีมาก)



ผลกระทบต่อพื้นที่/ประชาชน

1. สร้างโอกาส – สร้างงาน – สร้างรายได้ให้ประชาชนในระดับฐานรากของประเทศ
2. นำทรัพยากรในพื้นที่และภูมิปัญญาท้องถิ่น/นวัตกรรม มาใช้และสร้างมูลค่าเพิ่มในรูปแบบของผลิตภัณฑ์/บริการฮาลาล
3. เป็นจุดเริ่มต้นในการลงทุนและเสริมสร้างประสบการณ์
4. เป็นแหล่งพัฒนาทักษะฝีมือ
5. ชุมชนระดับฐานรากมีเศรษฐกิจที่แข็งแกร่ง
6. ส่งผลต่อความเป็นอยู่ที่ดีขึ้น



27/06/60



ผลกระทบระยะยาว



หอนาฬิกาสามวัฒนธรรม

โครงการ "การเพิ่มศักยภาพบุคลากรจากพื้นที่จังหวัดชายแดนภาคใต้ โดยศูนย์วิทยาศาสตร์ฮาลาล จุฬาลงกรณ์มหาวิทยาลัย" จะเป็นส่วนหนึ่งที่ทำให้ จังหวัดชายแดนภาคใต้กลับคืนสู่ความสงบโดยเร็ว กระทั่งมีศักยภาพร่วมสร้างความก้าวหน้าให้กับประเทศชาติโดยรวม



ขอบคุณครับ

Terima Kasih



ศูนย์วิทยาศาสตร์ฮาลาล จุฬาลงกรณ์มหาวิทยาลัย
The Halal Science Center Chulalongkorn University

